

STUDIUL ASUPRA INSERȚIEI PROFESIONALE A STUDENȚILOR UNIVERSITĂȚII „CONSTANTIN BRÂNCUȘI” DIN TÂRGU JIU

2024

INTRODUCERE

Studiul intitulat „**Studiu asupra inserției profesionale a studenților Universității <<Constantin Brâncuși>> din Târgu Jiu**” are ca obiectiv principal analiza procesului de tranziție a studenților și absolvenților acestei instituții de învățământ superior către piața muncii. Prin explorarea percepțiilor, experiențelor și rezultatelor profesionale ale participanților, cercetarea oferă o imagine detaliată asupra oportunităților și provocărilor întâlnite în parcursul lor profesional.

Metodologia utilizată în acest studiu s-a bazat pe aplicarea unui chestionar structurat, destinat atât studenților, cât și absolvenților universității. Acest instrument de cercetare a permis colectarea unor date relevante privind factori precum: timpul necesar pentru găsirea unui loc de muncă, nivelul de pregătire oferit de universitate, participarea la cursuri suplimentare și programe de formare, satisfacția profesională, precum și competențele esențiale necesare pe piața muncii. De asemenea, chestionarul a inclus întrebări referitoare la oportunitățile de dezvoltare profesională și sugestii pentru îmbunătățirea programelor de studiu.

Prin această abordare, studiul își propune să contribuie la înțelegerea nevoilor și aspirațiilor studenților și absolvenților, oferind totodată recomandări valoroase pentru adaptarea ofertei educaționale la cerințele dinamice ale pieței muncii. Astfel, rezultatele prezentate reflectă atât perspectivele individuale ale participanților, cât și tendințele generale observate în contextul local al Târgu Jiului.

I. INFORMAȚII DEMOGRAFICE

Analiza secțiunii dedicate **vârstei participanților**, alături de interpretarea figurii 1, oferă o perspectivă importantă asupra structurii demografice a celor care au luat parte la acest studiu.

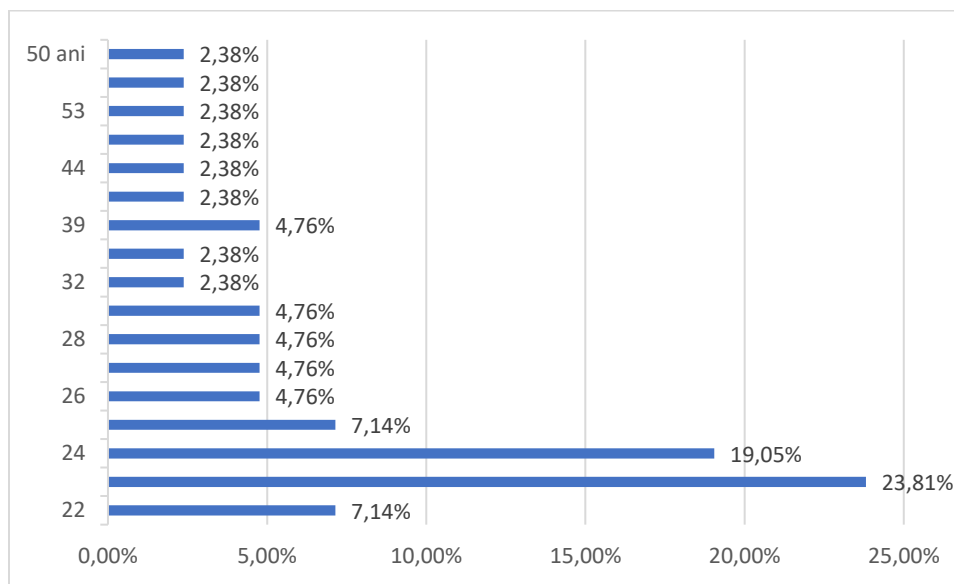


Figura 1. Vârsta participanților

Distribuția vârstei participanților reflectă preponderența tinerilor, în special a celor din intervalul 20-30 de ani, care corespunde categoriei tradiționale de studenți și absolvenți recenti ai Universității „Constantin Brâncuși” din Târgu Jiu. Această observație este esențială, deoarece sugerează că răspunsurile colectate sunt în mare parte reprezentative pentru generația aflată la început de drum profesional.

Totuși, analiza arată și prezența unor participanți care depășesc această categorie de vârstă, ceea ce aduce o dimensiune suplimentară studiului. Acești respondenți mai maturi pot reprezenta persoane care s-au întors în mediul academic pentru a-și continua studiile sau pentru a beneficia de formare profesională suplimentară. Această diversitate adaugă complexitate rezultatelor și permite o înțelegere mai largă a provocărilor și oportunităților întâlnite de diferite generații în tranziția către piața muncii.

Vârsta participanților devine astfel un element-cheie în interpretarea unor aspecte ulterioare ale studiului, cum ar fi timpul necesar pentru găsirea unui loc de muncă, satisfacția profesională

sau percepția asupra pregătirii universitare. Tinerii pot întâmpina dificultăți legate de debutul profesional, în timp ce respondenții mai în vârstă pot reflecta asupra provocărilor unei recalificări sau a adaptării la cerințele moderne ale pieței muncii.

Această diversitate a categoriilor de vârstă conferă studiului nostru un caracter complex, în care se împletesc perspectivele unei generații aflate la început de carieră cu cele ale unor indivizi care navighează parcursuri profesionale mai nuanțate. Astfel, analiza vârstei participanților nu doar conturează profilul demografic al respondenților, ci oferă și un punct de plecare esențial pentru înțelegerea procesului de inserție profesională în contextul specific al universității și al pieței muncii din România.

Analiza secțiunii referitoare la **genul participanților**, completată de interpretarea figurii 2, aduce în prim-plan distribuția între femei și bărbați în rândul celor care au răspuns la chestionar.

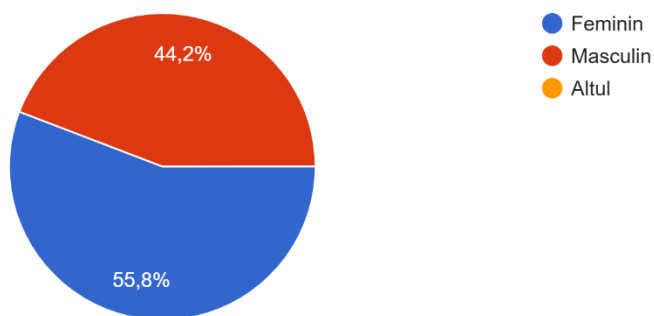


Figura 2. Genul participanților

Analiza secțiunii privind genul participanților, bazată pe datele din figura 2, relevă o ușoară predominanță a femeilor în rândul respondenților, acestea reprezentând 55,8% din total, în timp ce bărbații constituie 44,2%. Această distribuție indică o prezență mai mare a femeilor în rândul celor care au luat parte la studiu, un aspect care poate reflecta atât structura demografică a studenților și absolvenților Universității „Constantin Brâncuși” din Târgu Jiu, cât și un interes crescut din partea acestora pentru inițiativele educaționale și tranziția profesională.

Preponderența femeilor în acest eșantion poate fi influențată de mai mulți factori, inclusiv de specificul domeniilor de studiu oferite de universitate sau de o implicare mai activă a acestora

în astfel de cercetări. Totodată, această distribuție permite o explorare mai amplă a percepțiilor și experiențelor lor privind piața muncii, de la timpul necesar găririi unui loc de muncă până la competențele dezvoltate în timpul studiilor și provocările întâlnite în carieră.

Analiza datelor referitoare la **anul absolvirii**, ilustrată în figura 3, oferă informații valoroase despre eșantionul studiat și despre relevanța experiențelor profesionale ale participanților în raport cu dinamica pieței muncii. Distribuția anilor de absolvire poate evidenția tendințe privind schimbările recente în parcursul educațional și profesional al absolvenților

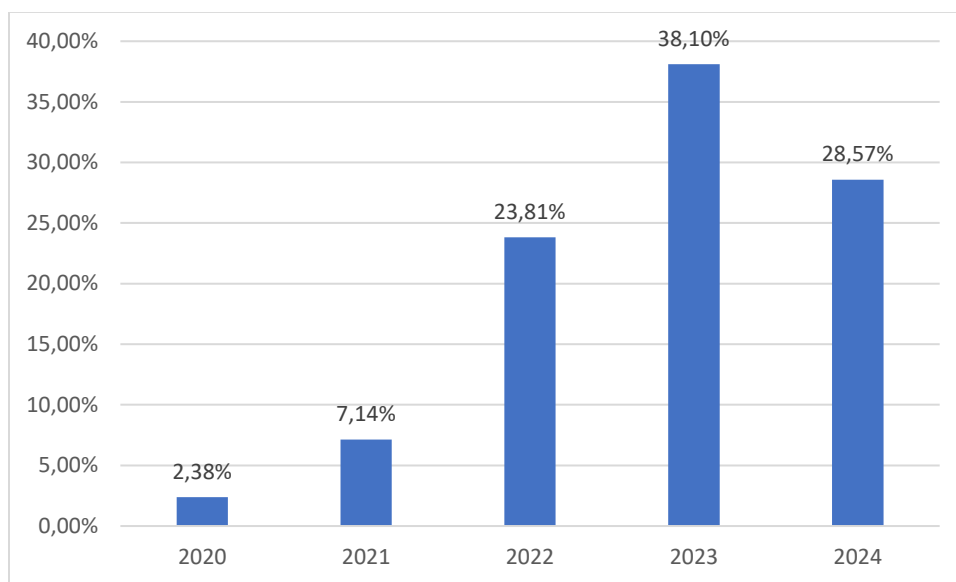


Figura 3. Anul absolvirii participanților

Figura 3 indică faptul că majoritatea respondenților sunt absolvenți recenti, cu ani de finalizare a studiilor concentrați în ultimii cinci ani. Această distribuție subliniază faptul că experiențele descrise sunt în principal relevante pentru contextul actual al pieței muncii, reflectând provocările și oportunitățile întâlnite de generațiile recente.

Un aspect important al acestei analize este identificarea tendințelor legate de integrarea profesională în funcție de anul absolvirii. Absolvenții mai recenti pot fi mai predispuși să întâmpine dificultăți pe o piață a muncii în continuă schimbare, mai ales dacă competențele cerute de angajatori au evoluat rapid. În schimb, absolvenții mai vechi pot reflecta asupra experiențelor lor de adaptare și dezvoltare profesională pe termen lung.

Distribuția participanților în funcție de **mediul de reședință**, prezentată în Figura 4, evidențiază faptul că majoritatea acestora, reprezentând 55,8%, provin din mediul rural, în timp ce 44,2% au ca loc de reședință mediul urban.

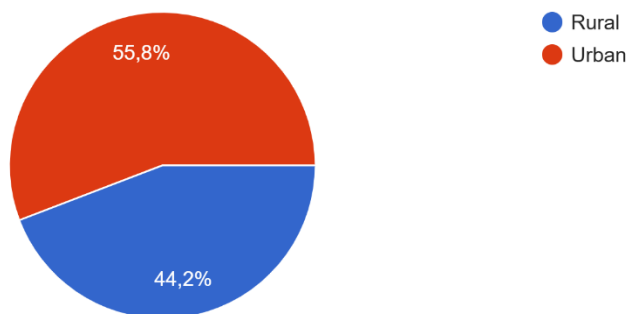


Figura 4. Mediul de reședință al participanților

Această repartizare subliniază o preponderență a participanților din zonele rurale, ceea ce poate oferi indicii importante în contextul studiului privind inserția profesională.

Această realitate poate fi privită din mai multe perspective. Pe de o parte, predominanța participanților din mediul rural ar putea reflecta structura demografică specifică zonei deservite de Universitatea „Constantin Brâncuși” din Târgu Jiu, care atrage un număr semnificativ de studenți din localități rurale. Pe de altă parte, aceasta poate evidenția și rolul important pe care instituția de învățământ superior îl joacă în oferirea de oportunități educaționale pentru tinerii din zone mai puțin urbanizate.

În ceea ce privește implicațiile pentru inserția profesională, se poate presupune că studenții din mediul rural întâmpină provocări suplimentare în tranziția către piața muncii, cum ar fi accesul limitat la resurse și rețele profesionale, în comparație cu colegii lor din mediul urban. Totuși, acest aspect poate fi contrabalansat de motivația mai ridicată a acestora de a valorifica oportunitățile educaționale și profesionale, pentru a depăși barierele inerente locului de proveniență.

II. EDUCAȚIE ȘI PREGĂTIRE PROFESIONALĂ

Nivelul de studii analizează informațiile legate de gradul de educație al participanților la studiu, aspect ilustrat în Figura 5. Aceasta evidențiază distribuția participanților în funcție de nivelul lor de studii: licență, masterat sau alte forme de calificare.

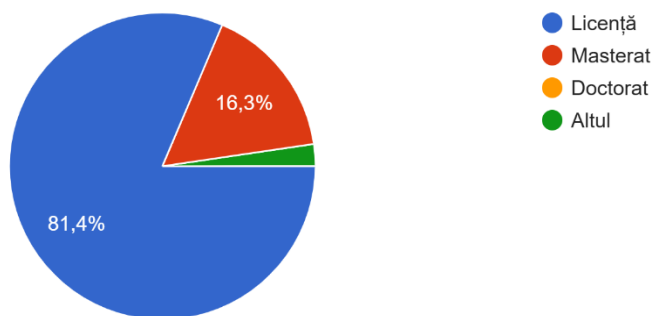


Figura 5. Nivelul de studii al participanților

Distribuția nivelului de studii a participanților, așa cum este prezentată în Figura 5, arată că majoritatea acestora, respectiv 81,4%, dețin o diplomă de licență, în timp ce doar 16,3% au absolvit un program de masterat, iar restul procentelor se împart între absolvenții de doctorat și alte forme de calificare. Această structură reflectă preponderența programelor de licență în cadrul populației universitare și, implicit, a respondenților la acest studiu.

În ceea ce privește interpretarea acestor date, distribuția nivelului de studii reflectă tipologia participanților care au răspuns la chestionar, permițând o înțelegere mai aprofundată a relației dintre pregătirea academică și inserția profesională. În general, un nivel de studii mai avansat este asociat cu o probabilitate crescută de angajare în domenii mai specializate și bine remunerate.

Analiza **participării la cursuri suplimentare sau programe de formare după absolvire** relevă faptul că doar 9,3% dintre participanți au optat pentru participarea la cursuri suplimentare sau programe de formare după absolvire, în timp ce o majoritate covârșitoare, de 90,7%, nu au urmat astfel de inițiative. Acest rezultat aduce în discuție mai multe aspecte relevante pentru procesul de inserție profesională.

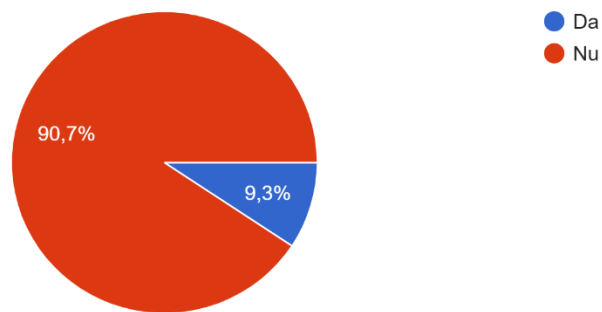


Figura 6. Participarea la cursurile de formare

Procentul scăzut al celor care au participat la cursuri suplimentare sugerează fie o lipsă de interes sau de conștientizare a importanței formării continue, fie o disponibilitate limitată de resurse financiare sau de timp pentru a accesa astfel de oportunități. De asemenea, poate indica și o percepție a absolvenților conform căreia pregătirea oferită în timpul studiilor universitare este suficientă pentru integrarea pe piața muncii, ceea ce ar putea subestima cerințele în continuă schimbare ale angajatorilor.

Pe de altă parte, acest rezultat poate reflecta și o lipsă de oferte adecvate în ceea ce privește programele de formare continuă, fie din partea universității, fie a altor instituții locale. În contextul unei piețe a muncii din ce în ce mai competitive și dinamice, formarea continuă joacă un rol esențial în actualizarea și diversificarea competențelor profesionale, necesare pentru avansarea în carieră sau pentru schimbarea domeniului de activitate.

Pentru cei 9,3% dintre participanți care au urmat astfel de cursuri, aceste inițiative pot reprezenta un avantaj competitiv, oferindu-le competențe practice, cunoștințe specializate și o adaptabilitate mai mare la cerințele angajatorilor. Acest grup mic poate fi perceput ca un exemplu de bună practică pentru ceilalți absolvenți, subliniind beneficiile educației continue.

Aceste date evidențiază necesitatea unor măsuri pentru creșterea accesului și a atractivității programelor de formare continuă. Universitatea poate juca un rol esențial în acest sens, prin dezvoltarea unor parteneriate cu angajatorii locali și prin promovarea unor cursuri adaptate nevoilor actuale ale pieței muncii. De asemenea, oferirea unor programe accesibile financiar, în format flexibil sau online, poate încuraja un număr mai mare de absolvenți să participe la astfel de inițiative.

Răspunsurile oferite la întrebarea „**Dacă da, specifică tipul cursurilor și instituția unde au fost urmate**” reflectă diversitatea intereselor și direcțiilor profesionale ale participanților care au optat pentru formare suplimentară după absolvire. Deși doar un procent redus dintre aceștia au urmat astfel de cursuri, selecțiile făcute oferă o perspectivă interesantă asupra tipurilor de competențe căutate și a instituțiilor implicate în organizarea programelor de formare.

Printre cursurile menționate se regăsesc cele din domeniul beauty, orientate către dezvoltarea abilităților practice și creative, necesare pentru profesii din industria esteticii. Alegerea acestui tip de cursuri poate indica interesul pentru oportunități de auto-angajare sau pentru construirea unei cariere în domenii de nișă, aflate în creștere. Totodată, cursul de formator organizat de Casa Corpului Didactic Gorj subliniază preocuparea pentru dobândirea competențelor de predare și instruire, necesare în profesii care implică coordonarea și dezvoltarea altor persoane. Acest tip de formare poate fi asociat cu o orientare profesională spre educație sau training.

Un alt exemplu este cursul oferit de Departamentul pentru Pregătirea Personalului Didactic (DPPD), care reflectă intenția absolvenților de a urma o carieră în învățământ. Dobândirea competențelor pedagogice prin acest program este esențială pentru cei care aspiră să devină cadre didactice, subliniind importanța acestei calificări în domeniul educației. În același timp, participarea la cursuri de calificare organizate de Agenția Națională pentru Ocuparea Forței de Muncă evidențiază interesul pentru dobândirea rapidă de competențe practice, necesare integrării imediate pe piața muncii sau reconversiei profesionale.

Din această diversitate de răspunsuri se poate observa o orientare clară a absolvenților către cursuri care oferă beneficii imediate în termeni de competențe practice și specializări utile. Totuși, ponderea scăzută a participanților care au urmat astfel de programe indică o nevoie crescută de promovare a formării continue, dar și de diversificare a ofertelor existente. Universitatea, în parteneriat cu instituții precum C.C.D. Gorj sau ANOFM, ar putea contribui la facilitarea accesului la astfel de programe, prin informarea mai eficientă a studenților și absolvenților cu privire la oportunitățile de formare.

III. EXPERIENȚĂ PROFESIONALĂ

Analiza răspunsurilor la întrebarea „**Cât timp a trecut până să găsiți primul loc de muncă după absolvire?**” relevă o situație variată în ceea ce privește integrarea absolvenților pe piața muncii, dar cu o tendință majoritară către obținerea rapidă a unui loc de muncă. Datele prezentate în Figura 7 arată că 65,1% dintre participanți au reușit să se angajeze în mai puțin de trei luni de la absolvire, 16,3% au găsit un loc de muncă între trei și șase luni, iar un procent similar (16,3%) a așteptat mai mult de un an. Restul participanților s-au angajat într-un interval de șase până la douăsprezece luni.

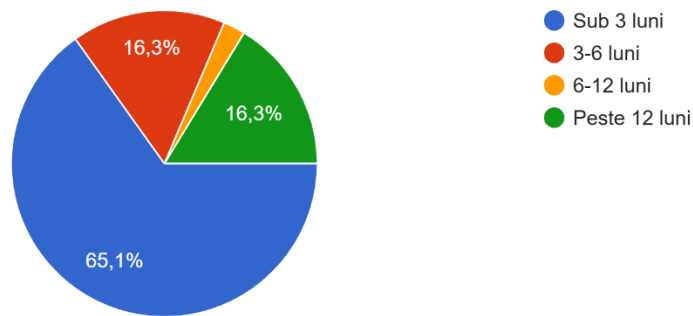


Figura 7. Perioada până la angajare

Procentul ridicat al celor care s-au angajat în mai puțin de trei luni indică o tranziție relativ rapidă pentru majoritatea absolvenților. Acest fapt poate fi explicat prin mai mulți factori, cum ar fi cererea pieței de muncă pentru anumite domenii, pregătirea oferită de universitate sau proactivitatea participanților în căutarea unui loc de muncă. Este posibil ca mulți dintre aceștia să fi lucrat deja în timpul studiilor sau să fi beneficiat de stagii de practică și alte experiențe relevante, care i-au ajutat să se integreze mai ușor pe piața muncii.

În contrast, intervalele mai lungi de așteptare – între 6 și 12 luni sau peste 12 luni – pot reflecta provocări întâmpinate de o parte dintre absolvenți. Aceste provocări pot include lipsa de experiență practică, nepotrivirea dintre competențele dobândite în timpul studiilor și cerințele angajatorilor sau dificultățile întâlnite în anumite domenii mai puțin ofertante din punct de vedere al locurilor de muncă. Procentul de 16,3% al celor care au așteptat peste un an subliniază nevoia

unor măsuri suplimentare pentru sprijinirea absolvenților, în special prin programe de formare practică, consiliere profesională și orientare în carieră.

Răspunsurile oferite la întrebarea „**Describe pe scurt primele tale responsabilități profesionale**” reflectă o gamă variată de experiențe și domenii în care absolvenții au început să activeze. Această diversitate subliniază atât adaptabilitatea acestora, cât și necesitatea unei pregătiri practice solide pentru a răspunde cerințelor diferitelor locuri de muncă.

O categorie importantă de răspunsuri evidențiază implicarea în domeniul vânzărilor și al serviciilor comerciale, așa cum reiese din exemplul „*Jobul meu era de a vinde abonamente de telefonie mobilă*”. Aceste roluri presupun abilități precum comunicarea eficientă, persuasiunea și gestionarea relațiilor cu clienții, fiind adesea punctul de plecare pentru dezvoltarea unor competențe transferabile în alte sectoare.

În domeniul educațional, răspunsuri precum „*Educație, Responsabilitate*” sau „*Modul de abordare a clasei 0. Este destul de mare responsabilitatea dar cu multă dragoste față de copii se rezolvă toate*” subliniază implicarea absolvenților în activități pedagogice. Aceste roluri necesită empatie, răbdare și o bună înțelegere a nevoilor educaționale, fiind reprezentative pentru cei care au ales cariere în învățământ.

Pe de altă parte, răspunsuri precum „*Urmărirea liniei de producție*” sau „*Coordonarea și controlul activității societății*” reflectă responsabilități în domeniul industrial și managerial. Aceste activități implică o bună capacitate de organizare, atenție la detalii și aptitudini tehnice, fiind esențiale în mediile de lucru dinamice și orientate spre productivitate.

Pentru unii absolvenți, primele responsabilități au fost legate de siguranța publică, așa cum arată exemplul „*Jandarm*”. Astfel de roluri presupun disciplină, integritate și o bună gestionare a situațiilor de urgență, fiind caracteristice domeniilor de ordine publică. În același timp, alte răspunsuri, precum „*Gestiune*” sau „*Conducere, coordonare, control*”, indică implicarea în sarcini administrative sau de leadership, unde competențele de organizare și luarea deciziilor sunt fundamentale.

Unele răspunsuri pun accentul pe trăsături personale sau valori, cum ar fi „*Seriozitate, dedicare, implicare*” sau „*Perseverență*”, subliniind importanța atitudinii și a adaptabilității în primele etape ale carierei. Acestea arată că mulți absolvenți au înțeles rolul decisiv al calităților personale în procesul de integrare profesională.

Totuși, existența unor răspunsuri precum „*Nu este cazul*” sau lipsa de detalii în alte exemple sugerează că o parte dintre absolvenți nu au avut responsabilități clare sau au întâmpinat dificultăți în procesul de angajare. Acest aspect subliniază importanța sprijinirii studenților în perioada de tranziție către piața muncii, fie prin consiliere profesională, fie prin extinderea oportunităților de practică.

Răspunsurile la întrebarea „**Care este domeniul de activitate al primului tău loc de muncă?**”, ilustrate în Figura 8, oferă o imagine diversă asupra direcțiilor profesionale urmate de absolvenții Universității „Constantin Brâncuși” din Târgu Jiu. Această diversitate reflectă atât oferta locurilor de muncă disponibile în regiune, cât și adaptabilitatea absolvenților la cerințele pieței muncii.

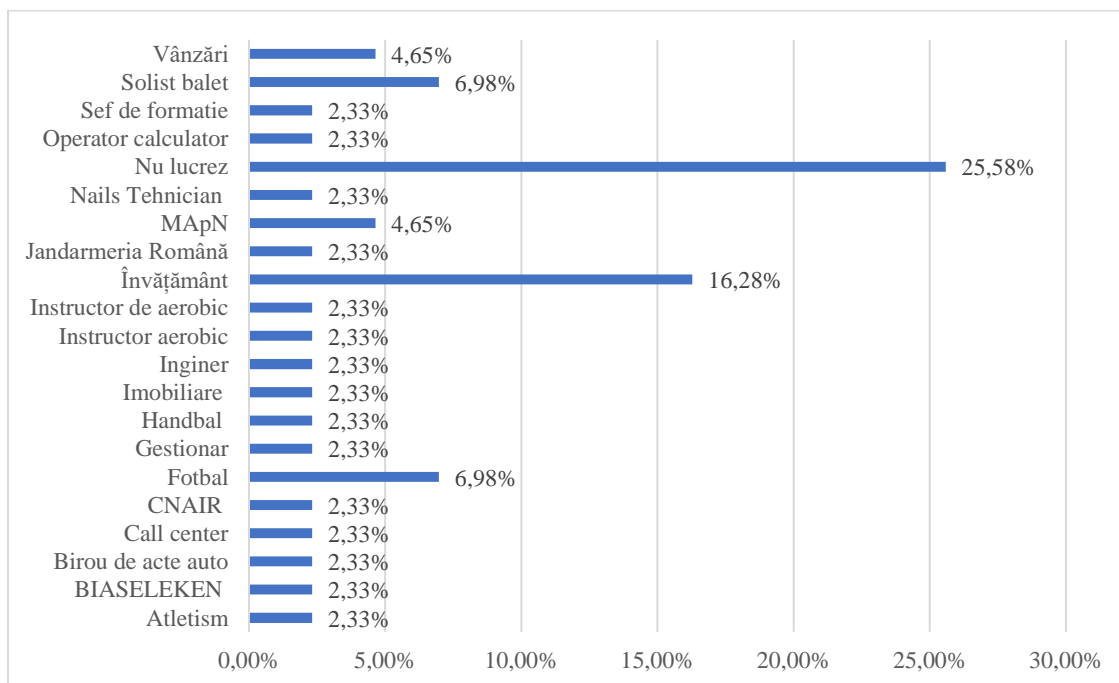


Figura 8. Domeniul de activitate al participanților

Un număr semnificativ de participanți au menționat că primul lor loc de muncă a fost în domeniul vânzării sau al serviciilor comerciale. Acest sector oferă oportunități accesibile pentru integrarea rapidă pe piața muncii și presupune dezvoltarea unor abilități esențiale, precum comunicarea eficientă, relaționarea cu clienții și atingerea obiectivelor de vânzări. Este un domeniu

dinamic, care poate reprezenta un punct de plecare important pentru absolvenți, oferindu-le o experiență valoroasă în interacțiunea cu mediul profesional.

Domeniul educațional este, de asemenea, bine reprezentat, reflectând orientarea unei părți semnificative a absolvenților către cariere în învățământ. Rolurile din acest sector, fie ele de profesor sau de altă natură pedagogică, necesită empatie, răbdare și o bună înțelegere a nevoilor educaționale. Alegerea acestui domeniu sugerează relevanța pregătirii oferite de universitate pentru cei care aspiră la o carieră didactică.

O altă categorie importantă de răspunsuri face referire la locuri de muncă din sectorul industrial, cum ar fi producția sau logistica. Aceste responsabilități implică competențe tehnice, organizatorice și o bună coordonare, fiind esențiale în medii de lucru caracterizate prin dinamism și cerințe clare de productivitate. Acest domeniu este adesea o alegere pentru absolvenții cu specializări în domenii tehnice sau economice.

Pentru o parte dintre absolvenți, primul loc de muncă a fost în administrație sau în sectorul public, cum ar fi administrația locală sau siguranța publică. Aceste roluri sunt apreciate pentru stabilitatea oferită, însă concurența ridicată și cerințele specifice pot limita accesul absolvenților. Totodată, o mică parte dintre participanți au menționat domenii mai puțin reprezentate, dar cu potențial de dezvoltare, precum antreprenoriatul sau industriile creative.

Această diversitate subliniază flexibilitatea absolvenților și capacitatea lor de a se adapta la oportunitățile pieței muncii. Totuși, faptul că mulți dintre aceștia și-au început cariera în domenii precum vânzările, care nu sunt întotdeauna corelate cu specializarea academică, sugerează că integrarea profesională nu este întotdeauna direct legată de studiile universitare. Acest aspect indică importanța dezvoltării unor competențe transferabile, aplicabile în mai multe domenii de activitate.

Răspunsurile la întrebarea „**Sunteți angajat(ă) în acest moment?**”, ilustrate în Figura 9, oferă o imagine relevantă asupra situației profesionale actuale a absolvenților. Rezultatele indică faptul că majoritatea acestora, 62,8%, sunt angajați cu normă întreagă, în timp ce un procent mai mic, de 7%, lucrează cu jumătate de normă. Totodată, 25,6% dintre participanți nu sunt angajați, dar își caută activ un loc de muncă, iar restul procentelor sunt reprezentate de cei care nu sunt angajați și nici nu caută un loc de muncă.

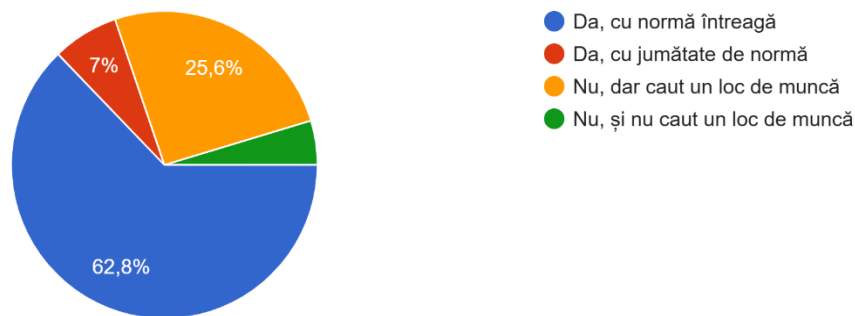


Figura 9. Situația profesională a participanților

Majoritatea absolvenților angajați cu normă întreagă (62,8%) sugerează o integrare relativ bună pe piața muncii, ceea ce reflectă capacitatea acestora de a accesa poziții stabile și de a-și valorifica competențele dobândite în timpul studiilor. Acest procent indică faptul că un număr semnificativ de absolvenți au reușit să găsească locuri de muncă care le oferă atât stabilitate financiară, cât și oportunități de dezvoltare profesională.

Procentul mai redus al celor care lucrează cu jumătate de normă (7%) poate indica două direcții: fie preferința pentru un echilibru între muncă și alte activități, cum ar fi continuarea studiilor sau angajamentele personale, fie limitările pieței muncii în oferirea unor oportunități cu normă întreagă pentru toți absolvenții. Această categorie ar putea include și persoane aflate în tranziție către un loc de muncă mai stabil sau mai bine plătit.

Un procent semnificativ de 25,6% dintre respondenți nu sunt angajați, dar își caută activ un loc de muncă, ceea ce evidențiază dificultăți în integrarea pe piața muncii pentru o parte dintre absolvenți. Aceste dificultăți pot fi legate de lipsa de experiență practică, competiția ridicată pentru locurile de muncă sau nepotrivirea dintre competențele dobândite și cerințele angajatorilor.

Restul respondenților, care nu sunt angajați și nici nu caută un loc de muncă, reprezintă o categorie marginală. Aceasta ar putea include persoane care au ales să se concentreze pe alte priorități, cum ar fi educația continuă, îngrijirea familiei sau alte activități personale, sau pe cei care nu sunt motivați să intre pe piața muncii în acest moment.

Răspunsurile la întrebarea „**Dacă nu sunteți angajat(ă), care este motivul?**”, ilustrate în Figura 10, oferă o perspectivă detaliată asupra principalelor cauze care îi determină pe unii absolvenți să nu fie activi pe piața muncii. Aceste răspunsuri reflectă diverse realități și contexte individuale, subliniind complexitatea procesului de integrare profesională.

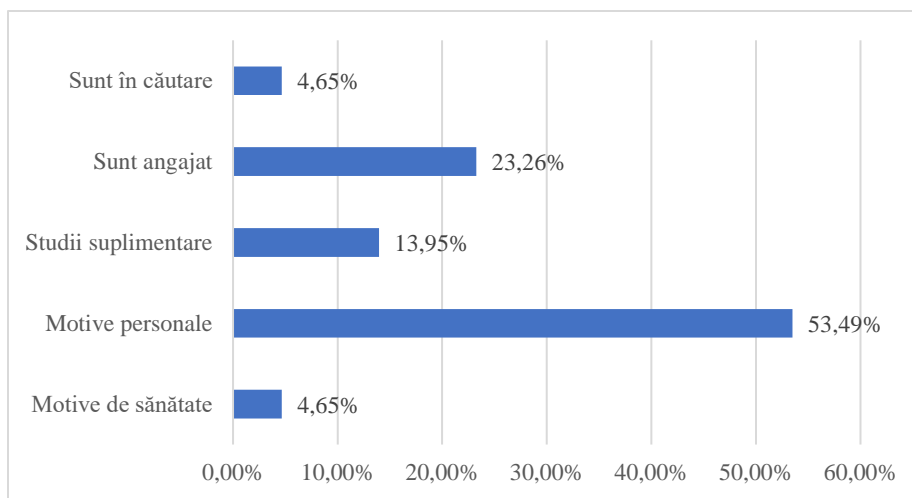


Figura 10. Motivele pentru care participanții au ales să nu se angajeze

Motivele personale, menționate de peste jumătate dintre respondenți, pot include o varietate de situații, cum ar fi îngrijirea familiei, prioritizarea altor aspecte ale vieții sau lipsa unei motivații imediate de a intra pe piața muncii. Aceste răspunsuri subliniază complexitatea situației personale a absolvenților, indicând necesitatea unor măsuri flexibile care să le permită reintegrarea profesională atunci când circumstanțele le permit.

Pe de altă parte, continuarea studiilor este indicată de aproape 14% dintre respondenți, reflectând dorința acestora de a-și extinde pregătirea academică prin masterat, doctorat sau alte programe de formare. Alegerea de a continua educația subliniază o preocupare pentru dezvoltarea profesională și pentru creșterea competitivității pe piața muncii. Această categorie ar putea beneficia de sprijin pentru a facilita tranziția către carieră după finalizarea studiilor.

Un procent semnificativ de 23,26% dintre respondenți declară că sunt deja angajați, însă într-o formă care, probabil, nu este percepută ca fiind un loc de muncă formal. Această situație poate include activități freelance, muncă ocazională sau alte tipuri de angajare informală, subliniind nevoia de claritate în definirea angajabilității și de sprijin pentru integrarea acestor persoane în structuri mai stabile.

În ceea ce privește motivele de sănătate, acestea sunt menționate de 4,65% dintre respondenți, indicând faptul că unii absolvenți se confruntă cu bariere medicale semnificative. Aceste situații evidențiază necesitatea unor politici sociale și de sprijin care să le permită acestor persoane să își asigure stabilitatea financiară și să participe la viața profesională în condiții adecvate.

De asemenea, un procent similar, de 4,65%, reprezintă absolvenții care sunt în căutare activă de locuri de muncă, dar care întâmpină dificultăți în găsirea unui job. Acest lucru poate reflecta fie lipsa de oportunități în anumite domenii, fie nepotrivirea dintre competențele dobândite și cerințele pieței muncii. Această categorie poate beneficia de consiliere în carieră, programe de practică sau acces la oportunități de formare continuă pentru a-și crește șansele de angajare.

Rezultatele evidențiază diversitatea contextelor și provocărilor cu care se confruntă absolvenții care nu sunt angajați. Universitatea poate juca un rol esențial în sprijinirea acestora, fie prin programe de orientare și consiliere profesională, fie prin dezvoltarea unor inițiative care să răspundă nevoilor specifice, cum ar fi oportunitățile de muncă flexibile sau programele de formare adaptate. Astfel, tranziția către piața muncii poate fi facilitată pentru toate categoriile de absolvenți, asigurând o integrare mai echitabilă și mai eficientă.

IV. SATISFACTIA PROFESIONALĂ ȘI DEZVOLTAREA CARIEREI

Răspunsurile la întrebarea „Pe o scară de la 1 la 10, cât de mulțumit(ă) ești de actualul loc de muncă?”, reprezentate grafic în Figura 11, oferă o perspectivă asupra nivelului de satisfacție profesională al absolvenților. Aceste răspunsuri dezvăluie o gamă variată de opinii, indicând atât aspectele pozitive, cât și provocările întâmpinate de aceștia în mediul profesional.

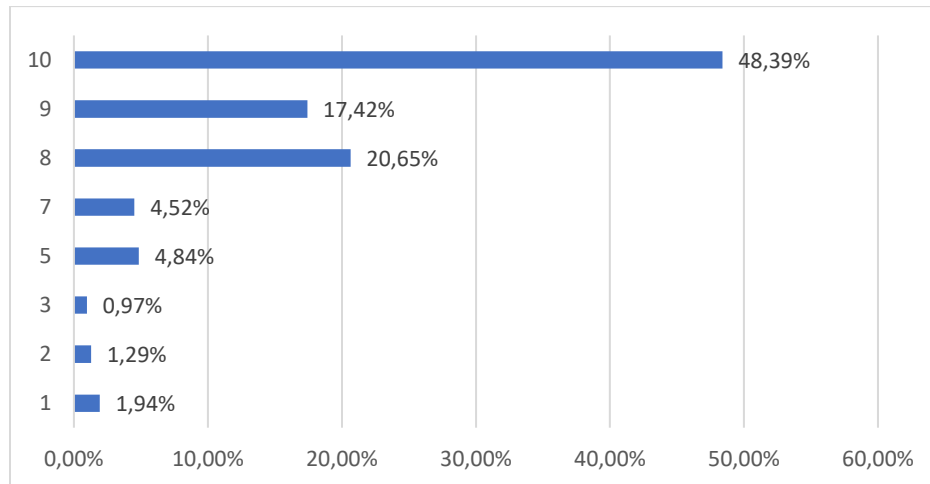


Figura 11. Mulțumirea participanților cu privire la actualul loc de muncă

Proporția semnificativă a celor care și-au evaluat satisfacția la niveluri ridicate, între 8 și 10, sugerează că o mare parte dintre absolvenți se bucură de o experiență pozitivă la locul de muncă. Această satisfacție poate fi atribuită unui mediu de lucru favorabil, oportunităților de dezvoltare profesională sau alinierii între competențele personale și cerințele locului de muncă. Nivelurile ridicate de satisfacție indică, de asemenea, succesul unor absolvenți în găsirea unor poziții care răspund atât așteptărilor lor financiare, cât și celor profesionale.

Pe de altă parte, un număr mai mic de participanți și-au exprimat nemulțumirea față de locul de muncă actual, prin evaluări situate între 1 și 4. Acești respondenți pot întâmpina dificultăți legate de sarcinile profesionale, mediul de lucru, lipsa perspectivelor de avansare sau o nepotrivire între așteptările lor și realitatea locului de muncă. Aceste evaluări scăzute subliniază importanța unei mai bune corelări între pregătirea academică și cerințele pieței muncii, precum și nevoia unor programe de consiliere care să sprijine absolvenții în identificarea oportunităților profesionale mai potrivite.

Evaluările intermediare, situate între 5 și 7, sugerează o satisfacție moderată, reflectând fie o adaptare incompletă la locul de muncă, fie percepția că anumite aspecte pot fi îmbunătățite. Acest nivel de satisfacție poate fi influențat de factori precum monotonia sarcinilor, oportunități limitate de dezvoltare sau condiții de muncă sub așteptări.

Rezultatele din Figura 11 relevă faptul că experiența profesională a absolvenților este diversă și că nivelul de satisfacție variază în funcție de circumstanțele specifice ale fiecărei persoane. Nivelurile ridicate de satisfacție indică succesul unei părți semnificative dintre absolvenți în găsirea unor locuri de muncă potrivite, însă nivelurile scăzute atrag atenția asupra provocărilor cu care se confruntă ceilalți.

Universitatea ar putea contribui la creșterea satisfacției profesionale prin extinderea programelor de practică și orientare profesională, care să ajute studenții să-și definească mai clar așteptările și să-și dezvolte competențele pentru cariere de succes. Totodată, colaborările cu angajatorii ar putea facilita identificarea unor nevoi specifice din partea pieței muncii, asigurând o pregătire mai adecvată pentru studenți. Astfel, tranziția de la studii la locul de muncă poate deveni mai eficientă, contribuind la creșterea nivelului general de satisfacție profesională al absolvenților.

Răspunsurile la întrebarea „**Care sunt principalele motive pentru satisfacția/insatisfacția ta profesională?**”, prezentate în Figura 12, oferă o imagine detaliată asupra factorilor care influențează percepția absolvenților cu privire la locurile lor de muncă. Aceste motive, fie ele pozitive sau negative, reflectă diversitatea experiențelor profesionale și relevanța acestora pentru satisfacția generală.

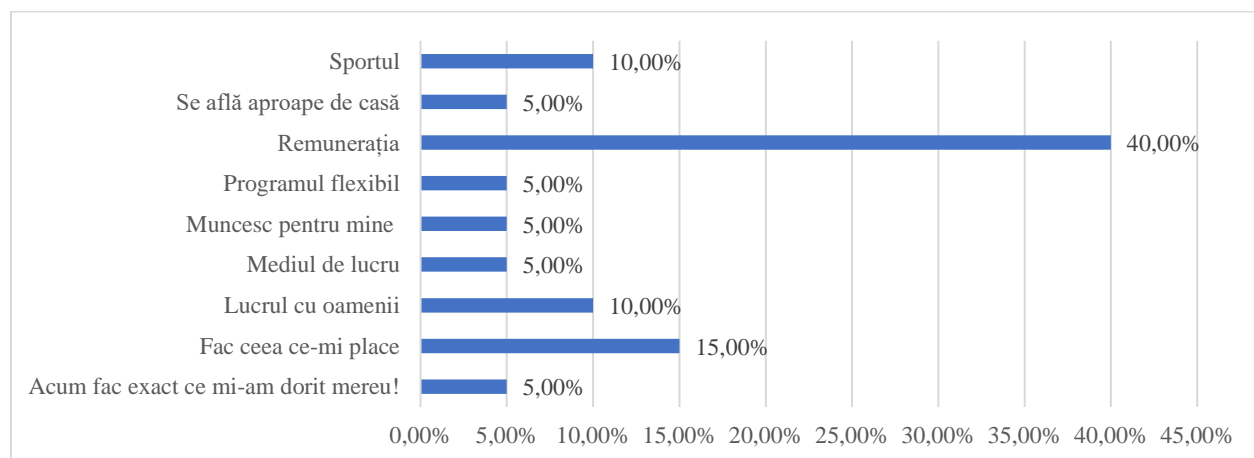


Figura 12. Satisfacția/insatisfacția profesională a participanților

În cazul celor care au raportat un nivel ridicat de satisfacție, principalele motive includ mediul de lucru plăcut, oportunitățile de dezvoltare profesională și stabilitatea locului de muncă. Relațiile colegiale și un climat de susținere la locul de muncă contribuie în mod semnificativ la crearea unei experiențe profesionale pozitive. De asemenea, satisfacția este amplificată de perspectivele de creștere și formare, care le permit absolvenților să își valorifice competențele și să își extindă cunoștințele. Un alt aspect important este legătura dintre specializarea academică și poziția ocupată, ceea ce oferă sentimentul unei cariere aliniate pregătirii și aspirațiilor lor.

Pe de altă parte, nemulțumirile profesionale sunt în mod frecvent legate de salarizarea necorespunzătoare, lipsa perspectivelor de avansare și condițiile de muncă nefavorabile. Salariile percepute ca fiind sub nivelul eforturilor depuse sau al competențelor dobândite generează frustrare și demotivare. În plus, stagnarea profesională și lipsa de oportunități pentru progres accentuează sentimentul de insatisfacție, în timp ce sarcinile monotone și un volum de muncă excesiv pot agrava această percepție negativă. Nepotrivirea între domeniul de studii și activitatea desfășurată este un alt motiv de nemulțumire, sugerând o subutilizare a pregătirii academice.

Aceste date evidențiază o corelație clară între satisfacția profesională și factori precum calitatea mediului de lucru, remunerația și oportunitățile de dezvoltare. De asemenea, motivele de insatisfacție subliniază nevoia de a îmbunătăți integrarea pe piața muncii și de a reduce decalajele dintre pregătirea universitară și cerințele locurilor de muncă.

Universitatea ar putea contribui la creșterea satisfacției profesionale prin inițiative care să sprijine dezvoltarea carierei, precum programe de practică mai bine structurate și colaborări mai ample cu angajatorii. În plus, o mai bună consiliere profesională ar putea ajuta absolvenții să identifice locuri de muncă potrivite care să răspundă nevoilor lor profesionale și personale. În concluzie, analiza subliniază atât succesele, cât și provocările absolvenților, oferind o bază valoroasă pentru inițiative viitoare care să sprijine integrarea profesională și satisfacția acestora la locul de muncă.

Răspunsurile la întrebarea „**Considerați că studiile dvs. universitare v-au pregătit adecvat pentru piața muncii?**”, prezentate în Figura 13, oferă o perspectivă importantă asupra modului în care absolvenții evaluează relevanța pregătirii academice în raport cu cerințele pieței muncii. Rezultatele indică faptul că 60,5% dintre respondenți consideră că studiile universitare i-au pregătit adecvat, 32,6% consideră că pregătirea a fost doar parțială, iar 7% sunt de părere că studiile nu au fost suficiente pentru a răspunde cerințelor profesionale.

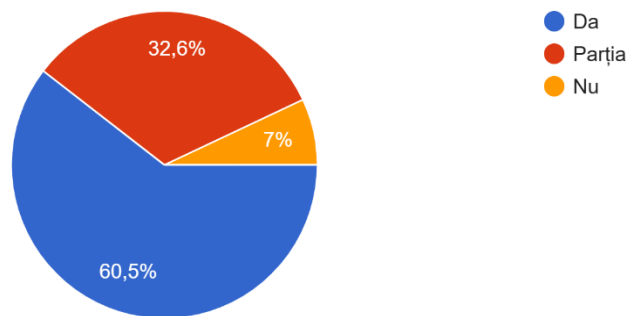


Figura 13. Percepția participanților cu privire la pregătirea pentru locul de muncă

Majoritatea absolvenților au declarat că studiile universitare i-au pregătit adecvat pentru integrarea profesională. Această opinie reflectă încrederea în calitatea programelor academice oferite de universitate, dar și relevanța acestora pentru domeniile în care absolvenții activează. Este posibil ca aceste rezultate să fie asociate cu specializări care oferă atât o bază teoretică solidă, cât și competențe practice necesare în câmpul muncii. De asemenea, această percepție pozitivă poate fi influențată de experiențele pozitive ale absolvenților în găsirea unui loc de muncă potrivit pregătirii lor.

O proporție semnificativă de absolvenți, aproape o treime, consideră că studiile universitare le-au oferit doar parțial pregătirea necesară pentru piața muncii. Această opinie sugerează că, deși pregătirea academică a fost valoroasă, ea nu a fost complet suficientă pentru a răspunde cerințelor angajatorilor. Motivele acestei percepții pot include lipsa unei componente practice suficient de puternice, dificultățile de a corela cunoștințele teoretice cu situațiile reale de muncă sau insuficienta expunere la domenii practice în timpul studiilor.

Un procent mai redus de respondenți, dar semnificativ, consideră că studiile nu i-au pregătit adecvat pentru piața muncii. Această percepție poate fi determinată de mai mulți factori, cum ar fi lipsa relevanței programelor de studiu pentru cerințele pieței, pregătirea insuficientă pentru provocările practice sau o nepotrivire între așteptările absolvenților și competențele oferite de universitate. De asemenea, acest rezultat poate reflecta dificultățile întâmpinate de absolvenți în integrarea profesională, care pot fi percepute ca un eșec al sistemului educațional.

Rezultatele din Figura 13 evidențiază faptul că, deși majoritatea absolvenților apreciază pregătirea academică oferită de universitate, există un spațiu semnificativ de îmbunătățire.

Percepțiile mixte, cu un procent de 32,6% al celor care consideră pregătirea doar parțială, sugerează necesitatea de a adapta programele de studii la cerințele dinamice ale pieței muncii. De asemenea, cei 7% care consideră că pregătirea universitară nu a fost adecvată atrag atenția asupra nevoii de intervenții punctuale în programele educaționale.

Răspunsurile oferite la întrebarea „**Ce competențe dobândite în timpul studiilor consideri că te-au ajutat cel mai mult în carieră?**” dezvăluie o gamă variată de abilități și trăsături personale pe care absolvenții le consideră esențiale pentru parcursul lor profesional. Aceste răspunsuri subliniază atât impactul pregătirii academice, cât și relevanța experiențelor și valorilor dezvoltate în timpul studiilor.

Printre cele mai frecvent menționate competențe se numără comunicarea și relaționarea interpersonală, evidențiate prin răspunsuri precum „*Comunicarea*” sau „*Abilități de comunicare, lucrul în echipă*”. Aceste abilități reprezintă fundamentul interacțiunii profesionale, fiind indispensabile în orice mediu de lucru. Capacitatea de a explica, de a dialoga și de a socializa reflectă pregătirea absolvenților pentru colaborare și adaptabilitate la diverse echipe și structuri organizaționale.

De asemenea, lucrul în echipă este frecvent menționat, sugerând că activitățile de grup din timpul studiilor au contribuit la formarea unor aptitudini necesare într-un mediu profesional dinamic. Abilitățile de a colabora eficient și de a lucra împreună pentru atingerea unor obiective comune sunt esențiale în multe domenii.

Trăsături personale precum seriozitatea, perseverența și disciplina au fost, de asemenea, subliniate. Aceste calități reflectă o atitudine responsabilă și determinată față de sarcinile profesionale și evidențiază importanța dezvoltării unor valori solide în timpul pregătirii universitare. Răspunsuri precum „*Seriozitatea*” și „*Perseverența, încrederea și tactul pedagogic*” subliniază cât de mult contează aceste trăsături în crearea unui parcurs profesional de succes.

Competențele tehnice și teoretice sunt apreciate în special de cei care au activat în domenii specializate. Răspunsuri precum „*Cunoștințele necesare despre educație fizică și sport, pedagogia învățământului*” sau „*Practica sportivă*” reflectă importanța pregătirii specifice și a integrării teoriei cu practica. Aceste competențe sunt esențiale în profesii care necesită o înțelegere profundă a domeniului de activitate.

În plus, răspunsuri mai complexe, cum ar fi „*Nivelul meu de înțelegere a crescut considerabil, capacitatea de a purta un dialog și faptul că am învățat să mă descurc în situații mai dificile*”, arată importanța dezvoltării gândirii critice și a rezolvării problemelor. Aceste abilități transferabile sunt valoroase în orice carieră, oferind absolvenților flexibilitatea de a se adapta la contexte profesionale noi și provocatoare.

Totuși, există și răspunsuri precum „*Niciunul*”, care sugerează că unii absolvenți nu au perceput pregătirea universitară ca având un impact semnificativ asupra carierei lor. Acest aspect poate indica o nevoie de îmbunătățire a corelării dintre curriculum și cerințele pieței muncii, dar și o posibilă dificultate în recunoașterea competențelor dobândite.

Răspunsurile reflectă, așadar, un echilibru între competențele tehnice, abilitățile interpersonale și valorile personale dezvoltate în timpul studiilor. Pentru a sprijini mai bine studenții, universitatea ar putea consolida oportunitățile de învățare practică și interdisciplinară, promovând totodată conștientizarea competențelor dobândite. Astfel, absolvenții ar putea avea o înțelegere mai clară a propriilor abilități și un avantaj mai mare în tranziția către piața muncii.

Răspunsurile la întrebarea „**Ce competențe consideri că ar fi fost utile, dar nu le-ai dobândit în timpul studiilor?**” evidențiază nevoi și așteptări neacoperite ale absolvenților Universității „Constantin Brâncuși” din Târgu Jiu. Aceste răspunsuri scot în evidență domeniile în care aceștia simt că pregătirea academică ar fi putut fi mai bine adaptată pentru a răspunde cerințelor pieței muncii.

Cel mai frecvent menționat aspect este lipsa suficientă de practică și de experiență directă în mediul profesional. Răspunsuri precum „*Mi-aș fi dorit mai multă practică în diferite companii*” sau „*Pe piața muncii se cere experiență și din cauza asta nu am reușit să mă angajez în domeniu*” reflectă frustrarea absolvenților în ceea ce privește dificultatea de a tranziționa de la teorie la aplicarea acesteia în situații reale. Pregătirea practică insuficientă este percepută ca o barieră semnificativă pentru integrarea profesională, ceea ce sugerează necesitatea unor programe mai bine structurate de practică în colaborare cu companiile.

Mai multe răspunsuri subliniază importanța *competențelor digitale* în lumea profesională actuală. Termeni precum „*Pe calculator*”, „*Informatica*” și „*Pregătirea pentru digitalizare mai multă*” sugerează că studenții ar fi beneficiat de o expunere mai mare la instrumente digitale,

software-uri specifice și tehnologii moderne. Aceste competențe sunt esențiale pentru multe profesii contemporane și ar trebui integrate mai ferm în curriculum.

O altă categorie de competențe menționate se referă la adaptabilitate, flexibilitate și gestionarea timpului. Aceste abilități transferabile sunt tot mai apreciate pe piața muncii, deoarece permit absolvenților să facă față schimbărilor rapide și să își gestioneze eficient sarcinile. Integrarea unor cursuri sau ateliere care să dezvolte aceste calități ar putea sprijini studenții în pregătirea lor pentru medii profesionale dinamice.

Mai mulți respondenți au menționat că teoria ar fi putut fi mai bine aprofundată sau corelată cu aplicațiile practice. Afirmarea „*Teoria mai bine învățată*” reflectă dorința unor studenți de a dobândi o înțelegere mai profundă a conceptelor teoretice, în paralel cu aplicabilitatea acestora. Această observație indică o oportunitate de a îmbunătăți echilibrul dintre aspectele teoretice și practice în cadrul programelor de studii.

Răspunsuri precum „*Îndemânare, curaj*” și „*Să particip la proiecte*” subliniază importanța dezvoltării unor competențe soft, cum ar fi încrederea în sine, abilitățile de prezentare și experiențele în proiecte. Acestea nu doar că sporesc pregătirea profesională, dar contribuie și la formarea unei atitudini proactive în fața provocărilor din carieră.

Aceste răspunsuri evidențiază o percepție mixtă asupra pregătirii universitare: deși mulți absolvenți consideră că au dobândit competențe utile, există domenii semnificative care ar fi necesitat mai multă atenție. Pregătirea practică, digitalizarea și dezvoltarea abilităților transferabile sunt aspecte cheie care pot face diferența în integrarea profesională.

Răspunsurile la întrebarea „**Aveți oportunități de dezvoltare profesională la actualul loc de muncă?**”, reflectate în Figura 14, oferă o imagine clară asupra perspectivelor de creștere profesională ale absolvenților. Cu un procent semnificativ, de 72,1%, dintre respondenți care declară că au acces la astfel de oportunități, rezultatele sugerează că multe organizații recunosc importanța sprijinirii dezvoltării angajaților. Totuși, 27,9% dintre absolvenți consideră că actualul loc de muncă nu le oferă șanse de progres, ceea ce evidențiază existența unor provocări în anumite contexte profesionale.

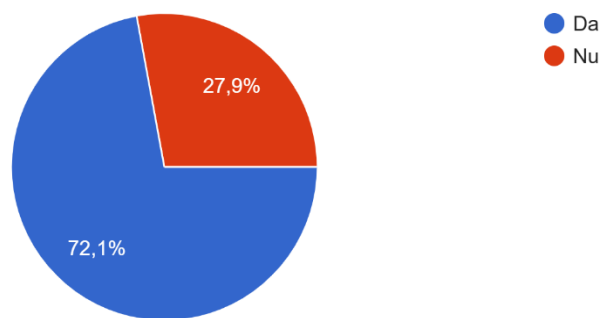


Figura 14. Percepția participanților cu privire la dezvoltarea profesională actuală

Procentul ridicat al celor care beneficiază de oportunități profesionale arată că multe companii investesc în creșterea continuă a competențelor angajaților lor. Aceste oportunități pot include cursuri de formare, implicarea în proiecte provocatoare, posibilități de promovare și accesul la resurse care sprijină educația continuă. Acest tip de sprijin nu doar că oferă absolvenților șansa de a avansa în carieră, dar contribuie și la creșterea satisfacției și motivației lor, consolidând încrederea în valoarea muncii lor.

În schimb, aproape o treime dintre respondenți semnalează o lipsă de oportunități de dezvoltare la locul de muncă. Această situație poate fi cauzată de stagnarea în roluri care nu oferă diversitate sau progres, de lipsa unei strategii organizaționale care să prioritizeze creșterea angajaților sau de constrângeri financiare sau structurale ale angajatorului. În astfel de cazuri, angajații pot percepe limitările ca pe o barieră în atingerea potențialului lor, ceea ce poate duce la insatisfacție profesională sau la dorința de a căuta alte oportunități.

Rezultatele sugerează că absolvenții care nu au acces la oportunități de dezvoltare profesională ar putea beneficia de alternative externe, cum ar fi programe de formare continuă sau consiliere profesională. Universitatea ar putea juca un rol important în acest proces, oferind resurse suplimentare și sprijin pentru cei care întâmpină astfel de dificultăți.

Aceste date subliniază importanța menținerii unui mediu de lucru care să susțină creșterea profesională a angajaților, dar și nevoia ca absolvenții să fie pregătiți să își construiască propriile oportunități de dezvoltare. Prin extinderea programelor postuniversitare și prin crearea de parteneriate cu angajatorii, universitatea ar putea contribui la reducerea disparităților percepute în accesul la astfel de oportunități.

Răspunsurile la întrebarea „**Ați urmat cursuri de formare profesională sau training-uri organizate de angajator?**”, reflectate în Figura 15, oferă o perspectivă importantă asupra implicării angajatorilor în dezvoltarea profesională a absolvenților. Procentul de 62,8% dintre respondenți care au participat la astfel de cursuri sau training-uri indică un nivel ridicat de implicare al organizațiilor în pregătirea continuă a angajaților. Pe de altă parte, cei 37,2% care nu au beneficiat de astfel de oportunități sugerează existența unor discrepanțe în politica de formare profesională a angajatorilor.

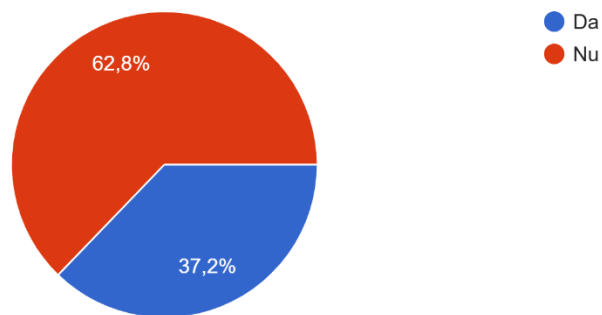


Figura 15. Parcurgerea cursurilor de formare profesională

Majoritatea respondenților au avut ocazia să participe la cursuri de formare profesională organizate de angajatori, ceea ce subliniază importanța investițiilor în educația continuă. Aceste inițiative demonstrează preocuparea companiilor pentru adaptarea competențelor angajaților la cerințele dinamice ale pieței muncii. Training-urile pot varia de la dezvoltarea abilităților tehnice și utilizarea unor instrumente specifice, până la îmbunătățirea competențelor soft, precum comunicarea, leadership-ul sau gestionarea timpului.

Acest procent ridicat arată că organizațiile recunosc valoarea formării profesionale ca instrument esențial pentru creșterea performanței angajaților și, implicit, a eficienței organizaționale. De asemenea, aceste oportunități contribuie la crearea unui mediu de lucru mai satisfăcător, oferind angajaților sentimentul de progres și susținere în carieră.

Pe de altă parte, un procent semnificativ de respondenți, 37,2%, nu au beneficiat de cursuri sau training-uri organizate de angajator. Acest lucru poate fi cauzat de mai mulți factori, precum:

- Lipsa resurselor financiare: Unele companii, mai ales cele mici sau mijlocii, pot întâmpina dificultăți în a aloca bugete pentru formarea angajaților.
- Lipsa unei strategii de formare: În anumite organizații, dezvoltarea profesională a angajaților poate să nu fie o prioritate.
- Contextul specific al jobului: Angajații care ocupă roluri de bază sau repetitive pot avea mai puține oportunități de a participa la cursuri, în comparație cu cei aflați în poziții care necesită o pregătire continuă.

Această lipsă de acces poate limita potențialul profesional al angajaților, ceea ce ar putea duce la stagnare în carieră sau chiar la insatisfacție profesională. De asemenea, evidențiază o nevoie clară de standardizare a oportunităților de formare oferite în cadrul companiilor.

V. PERSPECTIVE ȘI PLANURI DE VIITOR

Răspunsurile la întrebarea „Care sunt planurile tale profesionale pentru următorii 5 ani?” oferă o privire cuprinzătoare asupra aspirațiilor și obiectivelor. Aceste răspunsuri reflectă diversitatea de interese și priorități profesionale, subliniind atât dorințele de creștere personală, cât și nevoia de stabilitate și realizare în carieră.

Pentru mulți dintre respondenți, stabilitatea financiară și accesul la oportunități mai bune reprezintă obiective importante. Un exemplu este răspunsul: „*Îmi doresc doar să mă mut într-un oraș mai mare unde găsesc mai multe oportunități. Mi-aș dori un job stabil care să îmi ofere o siguranță financiară.*” Acest lucru evidențiază dorința de a explora piețe mai dinamice și de a accesa locuri de muncă ce pot oferi beneficii materiale și profesionale mai consistente.

O altă categorie semnificativă de răspunsuri este centrată pe creșterea profesională prin educație continuă și specializare suplimentară. Respondenți precum cel care afirmă „*Să-mi dezvolt cariera profesională urmând cât mai multe cursuri de formare*” subliniază importanța pregătirii continue pentru a rămâne competitivi pe piața muncii. Această direcție indică o înțelegere clară a nevoii de adaptare la cerințele profesionale aflate în continuă schimbare.

Unii dintre respondenți își exprimă dorința de a deveni antreprenori, prin deschiderea propriei afaceri sau dezvoltarea societății existente: „*Să-mi deschid propria afacere*” sau „*Să-mi dezvolt societatea!*”. Aceste răspunsuri reflectă o dorință de independență și de a valorifica idei originale, sugerând totodată o încredere crescută în capacitatea de a gestiona riscurile asociate antreprenoriatului.

Pentru un număr considerabil de respondenți, avansarea în profesie reprezintă un obiectiv central. Răspunsuri precum „*Să avansez în profesie*” și „*Avansare în carieră*” indică dorința de a atinge poziții superioare sau de a obține recunoaștere pentru competențele și eforturile depuse. Pentru unii, acest lucru este specificat prin obiective clare, cum ar fi: „*Anul următor: definitivatul și obligatoriu titularizarea, după care bineînțeles gradele.*”

Alți respondenți subliniază obiective personale sau de sănătate, precum „*Să fiu sănătoasă și puternică.*” Acest tip de răspuns arată o înțelegere holistică a echilibrului între viața profesională și cea personală, accentuând importanța stării de bine pentru succesul pe termen lung. În plus, există și răspunsuri care sugerează dorința de schimbare: „*Să îmi schimb locul de muncă cu unul*

mai bun și potrivit studiilor,” ceea ce reflectă aspirația de a găsi un rol mai satisfăcător și aliniat pregătirii academice.

Respondenții din domenii specializate, precum sportul sau educația, și-au conturat planuri profesionale specifice. Exemple precum „Să mă dezvolt în domeniul sportului” sau „Angajată în Ansamblu” indică dorința de a excela în carierele lor actuale, fie prin acumularea de cunoștințe, fie prin obținerea unor poziții mai bune în domeniul de activitate.

Răspunsurile reflectă atât diversitatea aspirațiilor, cât și prioritățile comune ale absolvenților: stabilitate, creștere profesională, independență și recunoaștere. Aceste obiective subliniază importanța sprijinului continuu din partea universității, atât prin facilitarea accesului la cursuri suplimentare, cât și prin consilierea orientată spre carieră.

Răspunsurile oferite la întrebarea „**Intenționați să continuați studiile sau să obțineți alte certificări?**” reflectă interesul semnificativ al absolvenților Universității „Constantin Brâncuși” din Târgu Jiu pentru educația continuă și perfecționare profesională. Majoritatea respondenților, reprezentând 62,8%, au afirmat că intenționează să își continue studiile sau să obțină alte certificări. Această proporție arată o conștientizare clară a importanței educației continue, percepută ca un element esențial pentru creșterea competitivității pe piața muncii și pentru îmbunătățirea perspectivelor de carieră. Totuși, un procent considerabil, de 37,2%, indică faptul că o parte dintre absolvenți nu au astfel de intenții, ceea ce evidențiază diferențe în priorități sau în percepția nevoii de pregătire suplimentară.

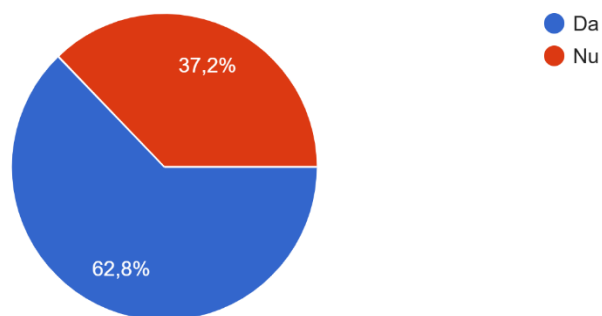


Figura 16. Dorința participanților de continuarea a studiilor

Pentru cei care doresc să își continue studiile, motivația este variată. Mulți dintre aceștia văd în educația continuă o oportunitate de a obține acces la locuri de muncă mai bine plătite sau la poziții mai înalte în carieră. De asemenea, programele de masterat, doctorat sau cursurile de certificare profesională sunt considerate o modalitate de a dobândi competențe suplimentare și de a se adapta mai bine cerințelor dinamice ale pieței muncii. Interesul pentru acumularea de cunoștințe noi și perfecționarea abilităților existente reprezintă un punct central pentru absolvenții care recunosc valoarea învățării continue în susținerea succesului profesional.

Pe de altă parte, unii respondenți au declarat că nu intenționează să urmeze studii suplimentare sau să obțină alte certificări. Motivele lor pot fi diverse. În unele cazuri, respondenții consideră că pregătirea academică actuală este suficientă pentru a le susține parcursul profesional, fie pentru că domeniul lor nu impune cerințe suplimentare, fie pentru că își concentrează eforturile pe câștigarea experienței practice. Alte obstacole care pot influența această decizie includ constrângerile financiare sau lipsa de timp, mai ales pentru absolvenții care sunt deja angajați sau care au alte responsabilități personale. De asemenea, lipsa unei cerințe clare din partea angajatorilor sau a unei motivații interne poate contribui la această alegere.

Aceste răspunsuri subliniază atât aspirațiile, cât și provocările pe care le întâmpină absolvenții în procesul de formare continuă. În acest context, universitatea poate juca un rol important în sprijinirea celor care doresc să își continue studiile, dar întâmpină dificultăți în accesarea acestor oportunități. Prin oferirea unor programe flexibile, adaptate nevoilor pieței muncii și constrângerilor absolvenților, universitatea poate contribui la reducerea barierelor și la creșterea accesibilității educației continue.

Rezultatele indică un interes major pentru perfecționare și educație continuă, dar reflectă și faptul că nu toți absolvenții consideră acest lucru o prioritate. În timp ce o mare parte își doresc să acumuleze noi calificări și competențe, alții prioritizează stabilitatea profesională sau se confruntă cu dificultăți care le limitează posibilitățile. Prin programe bine gândite și prin sprijin personalizat, universitatea poate facilita acest proces, răspunzând diversității nevoilor absolvenților săi și sprijinindu-i în atingerea obiectivelor lor profesionale.

Răspunsurile la întrebarea „**Dacă da, ce tip de studii sau certificări intenționezi să urmezi?**” relevă un interes semnificativ al absolvenților pentru continuarea educației și obținerea unor calificări suplimentare. Majoritatea răspunsurilor indică o preferință clară pentru programele

de masterat, însă există și alte opțiuni menționate, care reflectă diversitatea aspirațiilor profesionale ale absolvenților.

Interesul predominant pentru studiile de *masterat* demonstrează conștientizarea absolvenților asupra importanței calificărilor avansate în construirea unei cariere solide. Răspunsuri precum „*Master*”, „*Studiile de masterat*” sau „*Masteratul*” subliniază dorința de a aprofunda cunoștințele acumulate în timpul licenței și de a le extinde către specializări mai avansate. Alegerea programelor de masterat poate fi determinată de dorința de a accesa poziții mai bine plătite, de a obține o specializare într-un domeniu specific sau de a răspunde cerințelor profesionale impuse de angajatori.

Pentru absolvenții din domeniul educației, răspunsuri precum „*Gradul didactic definitiv*” arată orientarea către consolidarea carierei didactice. Obținerea gradelor didactice reprezintă un pas esențial pentru profesori, deoarece certifică niveluri superioare de competență și contribuie la stabilirea unui parcurs profesional în învățământ. Aceste răspunsuri reflectă aspirațiile profesionale ale celor care își doresc să avanseze în acest domeniu.

Pe lângă masterat și gradele didactice, câțiva respondenți au menționat interesul pentru alte tipuri de studii sau specializări, cum ar fi „*Facultatea de psihologie*” sau „*Finanțe*”. Acest lucru indică o dorință de diversificare a competențelor și de explorare a unor noi domenii care pot completa sau extinde pregătirea lor inițială. De asemenea, răspunsuri precum „Cred că încă un master pe o ramură din sport” subliniază interesul pentru specializări interdisciplinare, care pot deschide oportunități în cariere mai specifice.

Există, totodată, răspunsuri care indică dificultăți în finalizarea programelor începute, cum ar fi „*Din păcate nu am reușit să îl finalizez.*” Acest aspect subliniază posibile provocări, fie ele financiare, de timp sau legate de cerințele academice, care pot împiedica absolvenții să își atingă obiectivele educaționale. Universitatea ar putea interveni pentru a sprijini acești absolvenți prin programe flexibile sau prin inițiative care să faciliteze finalizarea studiilor.

Astfel, răspunsurile indică o preferință clară pentru programele de masterat, dar evidențiază și interesul pentru alte tipuri de studii sau certificări, în funcție de nevoile și aspirațiile individuale. Acest interes reflectă dorința absolvenților de a-și consolida pregătirea academică și de a-și spori șansele de succes în carieră. Prin dezvoltarea și diversificarea ofertei educaționale, universitatea poate sprijini aceste aspirații, asigurând accesul absolvenților la programe de studii relevante și adaptate cerințelor pieței muncii.

Răspunsurile oferite la întrebarea „**Ce sugestii ai pentru îmbunătățirea programelor de studii ale universității?**” reflectă opinii diverse. Deși un număr considerabil de respondenți nu au formulat sugestii concrete, există câteva răspunsuri care oferă perspective valoroase pentru optimizarea programelor academice.

Una dintre cele mai frecvent menționate nevoi este legată de creșterea componentei practice în cadrul programelor de studii. Răspunsuri precum „*Cât mai multă practică, studenții să fie puși în diferite situații și să învețe să se descurce*” sau „*Mai multă practică de specialitate*” subliniază importanța integrării unor activități aplicative mai consistente. Absolvenții consideră că, deși partea teoretică este o bază necesară, pregătirea practică este esențială pentru a transforma cunoștințele în competențe reale. Această observație sugerează că universitatea ar putea beneficia de extinderea colaborărilor cu companii și instituții relevante, prin contracte de parteneriat care să faciliteze accesul studenților la stagii, intershipuri și proiecte practice.

De asemenea, unele răspunsuri subliniază necesitatea adaptării programelor la cerințele pieței muncii. Propuneri precum „*Analiza permanentă a pieței muncii*” și „*Mai multă interacțiune cu ceea ce urmează să se întâmple după finalizarea acestora*” evidențiază importanța conectării curriculumului universitar la tendințele și cerințele actuale ale angajatorilor. Acest lucru poate fi realizat prin actualizarea periodică a programelor de studiu, implicarea experților din industrie în procesul de predare și dezvoltarea unor cursuri orientate către competențe aplicate și interdisciplinare.

Un alt aspect important menționat este legat de dotările și infrastructura universitară. Sugestii precum „*Sala de gimnastică trebuie folosită la maxim și dotată de asemenea, la fel și terenurile facultății*” sau „*Bază sportivă*” indică nevoia de a îmbunătăți facilitățile existente, în special pentru studenții care urmează programe legate de sport și educație fizică. Îmbunătățirea infrastructurii ar putea spori experiența educațională a studenților și le-ar permite să beneficieze de resurse moderne, adaptate cerințelor domeniului lor.

Un alt punct de interes este structura programului de studiu. Deși unii respondenți sunt mulțumiți de actualele programe, alții au menționat sugestii precum „*Program mai lejer*” sau „*Mai multe proiecte*.” Aceste observații arată că un echilibru între încărcătura teoretică, activitățile practice și timpul liber poate contribui la o experiență educațională mai eficientă și mai motivantă pentru studenți.

Răspunsurile evidențiază câteva direcții principale pentru îmbunătățirea programelor de studii: creșterea componentei practice, adaptarea la cerințele pieței muncii, îmbunătățirea infrastructurii și ajustarea structurii programului de studiu. Deși mulți absolvenți sunt mulțumiți de pregătirea academică oferită de universitate, sugestiile celor care au identificat domenii de îmbunătățire pot servi ca puncte de plecare pentru inițiative menite să asigure o experiență educațională mai completă și mai relevantă. Universitatea poate valorifica aceste observații pentru a adapta și dezvolta programele, astfel încât să răspundă mai bine nevoilor studenților și cerințelor pieței muncii.

Răspunsurile la întrebarea „**Ce sfaturi ai oferi studenților actuali pentru a-și îmbunătăți șansele de angajare după absolvire?**” oferă o imagine cuprinzătoare asupra recomandărilor pe care absolvenții le consideră esențiale pentru succesul profesional. Aceste sfaturi evidențiază importanța unei combinații între dobândirea cunoștințelor teoretice, implicarea practică și dezvoltarea personală, subliniind aspectele care pot face diferența în tranziția de la studii la carieră.

Unul dintre cele mai frecvent menționate sfaturi este participarea activă la practică și proiecte. Răspunsuri precum „*Să participe la cât mai multe proiecte, să facă practică cât mai multă*” sau „*Practică pe domeniul studiat*” subliniază necesitatea de a dobândi experiență practică încă din timpul facultății. Absolvenții recunosc valoarea aplicării teoriei în contexte reale de muncă și recomandă implicarea în activități care dezvoltă competențele profesionale și facilitează integrarea pe piața muncii.

De asemenea, unii sugerează că implicarea în activități extracurriculare și lucrul din timpul facultății sunt factori cheie pentru succesul profesional. Sfaturi precum „*Să lucreze din timpul facultății*” sau „*Să se implice în activități*” arată că experiența acumulată în paralel cu studiile poate îmbunătăți semnificativ perspectivele de angajare, oferindu-le studenților o înțelegere practică a cerințelor profesionale.

Un alt aspect important este legat de încrederea în sine și dedicarea. Răspunsuri precum „*Să aibă încredere în ei*”, „*Să fie încrezători și să lupte*” sau „*Să fie dedicați*” pun accent pe importanța unei atitudini pozitive, care poate influența semnificativ succesul în carieră. Dedicarea, seriozitatea și prezența sunt, de asemenea, menționate ca elemente fundamentale pentru crearea unei impresii bune și pentru obținerea performanței profesionale.

Totodată, sfaturi precum „*Ambiția și munca te duc acolo unde îți dorești!*” subliniază necesitatea perseverenței și a muncii susținute în atingerea obiectivelor de carieră. Pe lângă practica și implicarea activă, mulți absolvenți subliniază importanța însușirii cunoștințelor teoretice predate în cadrul facultății. Răspunsuri precum „*Să mergă la cursuri*”, „*Însușirea cunoștințelor predate*” sau „*Să învețe*” indică faptul că o bază teoretică solidă este esențială pentru succesul profesional. Absolvenții recunosc că teoria este fundamentul pe care se construiesc competențele practice și recomandă studenților să fie atenți și implicați în procesul de învățare.

Sfaturile oferite de absolvenți evidențiază un echilibru între pregătirea academică, dezvoltarea personală și implicarea practică. Aceste recomandări sugerează că succesul pe piața muncii depinde de o combinație de factori: competențele dobândite în cadrul programelor de studii, atitudinea personală și experiența practică acumulată înainte de absolvire.